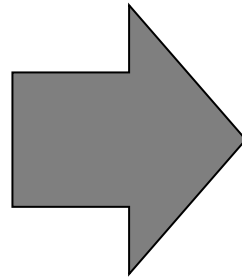


# Naturnahe Gärten versus Schottergärten ? Was tun?

Themen  
Abend



Mein Garten als Teil eines Erzhäuser Biotop-Netzwerks. Wie geht "Entschottern"?



**OGV**



**ORTSKUNDLICHER  
ARBEITSKREIS  
ERZHAUSEN**

# Naturnahe Gärten versus Schottergärten ? Was tun?

Themen  
Abend

## AGENDA

**EINLEITUNG:** „Biodiversität und Klimaschutz“

**Adelheid Klaus  
Gerhard Kraft**



**VORTRAG:** „Mein Garten als Teil des Biotops“

**Anja Eirich**



**VORTRAG:** „Wie geht entschottern?“

**Ivana Zahlauer**

Gärtnermeisterin  
und TV-Gartenexpertin

**MODERATION:** Adelheid Klaus (OGV) & Gerhard Kraft(OAK)

**LOGISTIK:** (Spenden-)Tisch „Getränke“ + „Infos“ | (Verkaufs-)Tisch „OAK-Bücher“



Die gehegte Natur

-

Mein Garten als  
Teil eines Erzhäuser  
Biotop-Netzwerks



# Landschaftspflegeverband Darmstadt-Dieburg e.V.

- Drei zusammen: in einer Landschaft und in einem Verein
  - Landwirtschaftliche Betriebe, Landschaftspflegebetriebe
  - Naturschutzvereinigungen
  - Kommunen des Landkreises Da-Di
- Vereinszweck
  - Erhalt und Entwicklung einer artenreichen Kulturlandschaft
  - Stärkung des Miteinanders aus Landwirtschaft, Naturschutz und Kommunen

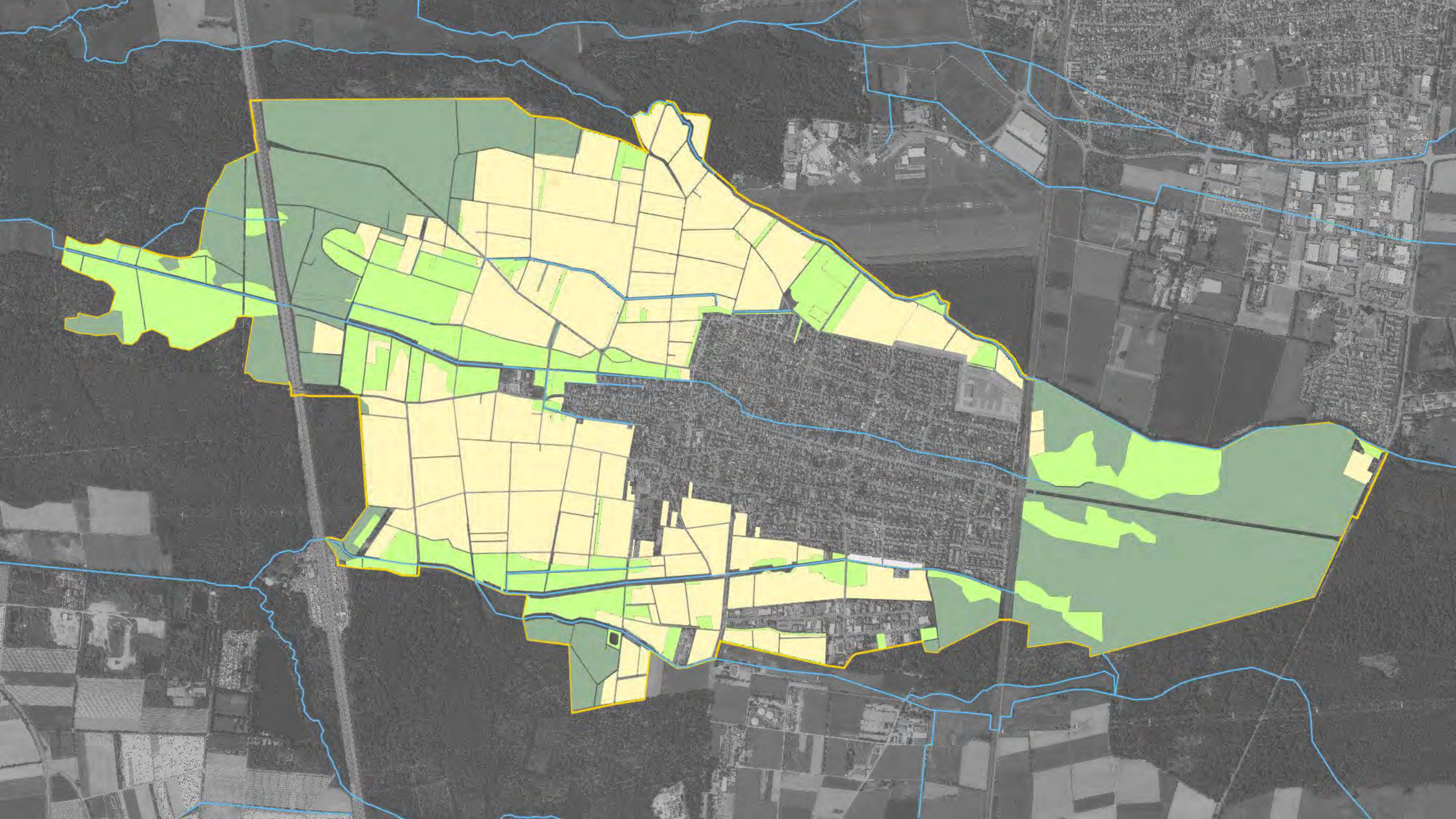
# Landschaftspflegeverband Darmstadt-Dieburg e.V.

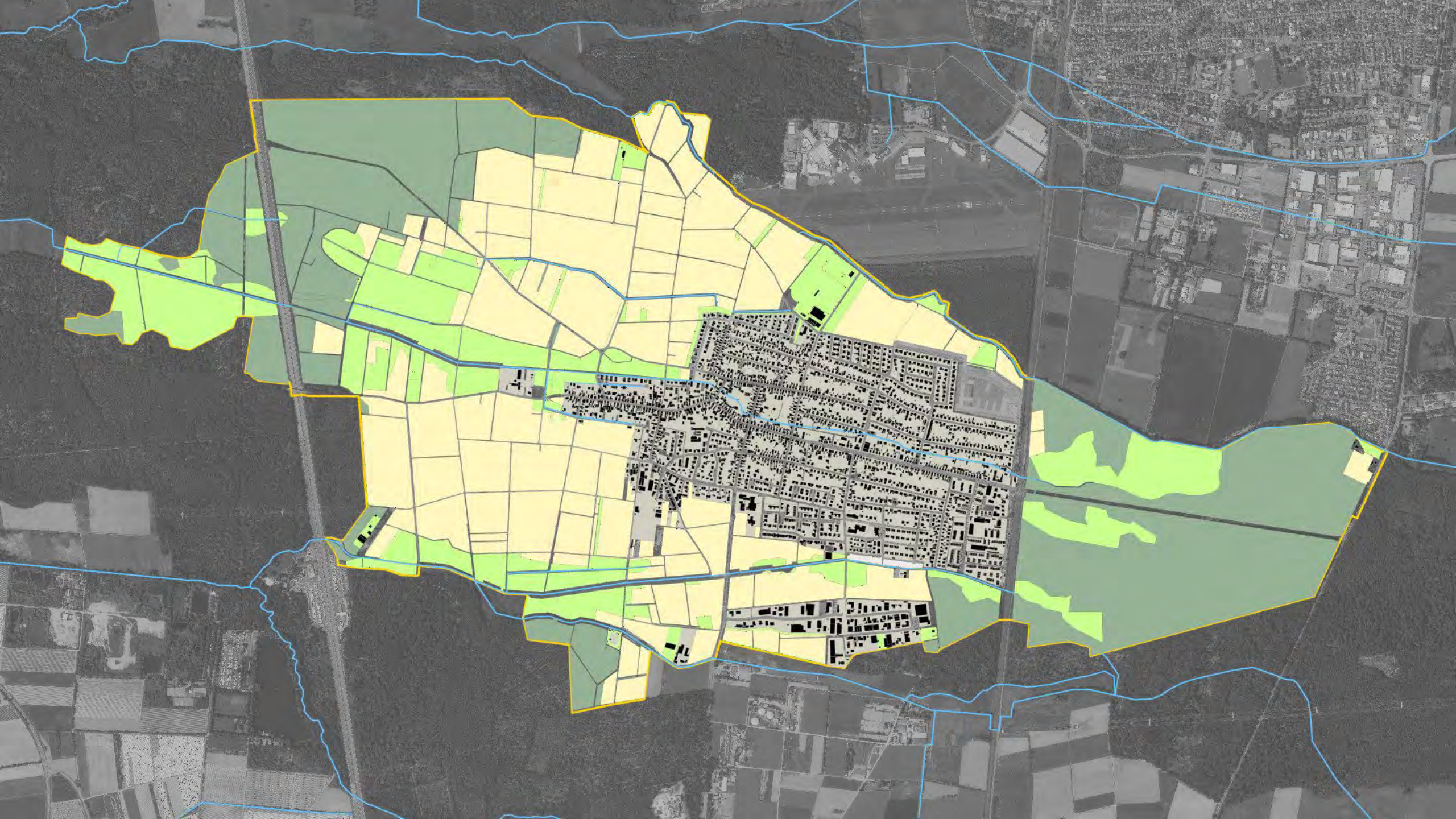
- Drei zusammen: in einer Landschaft und in einem Verein
  - Landwirtschaftliche Betriebe, Landschaftspflegebetriebe
  - Naturschutzvereinigungen
  - Kommunen des Landkreises Da-Di
- Vereinszweck
  - Erhalt und Entwicklung einer artenreichen Kulturlandschaft
  - Stärkung des Miteinanders aus Landwirtschaft, Naturschutz und Kommunen

**Biotopverbund**













Das Parzellierungsgeflecht ist ein Netz, das die Inhalte der Stadt trägt und in Beziehung setzt. Die einzelne Parzelle ist dabei die kleinste städtebauliche Einheit - die Häuser, Gebäudeformen, Höfe usw. sind konkrete architektonische Inneneinrichtung der Stadt. Die Grundeinheiten können größer oder kleiner, sogar sehr groß und sehr klein sein. Entscheidend ist, wie in der Biologie, daß es diese Behälter überhaupt gibt, mit ihren Grenzen zwischen innen und außen, ihren Durchlässen und Innen- und Außenwirkungen. Von der Ausdehnung und Differenziertheit des Netzes hängt die Belastbarkeit einer Stadt ab.

*P. Hoffmann-Axthelm (1990)*  
<https://taz.de/Lob-der-Parzelle/!1763694/>



Fläche Erzhausen gesamt 740 ha

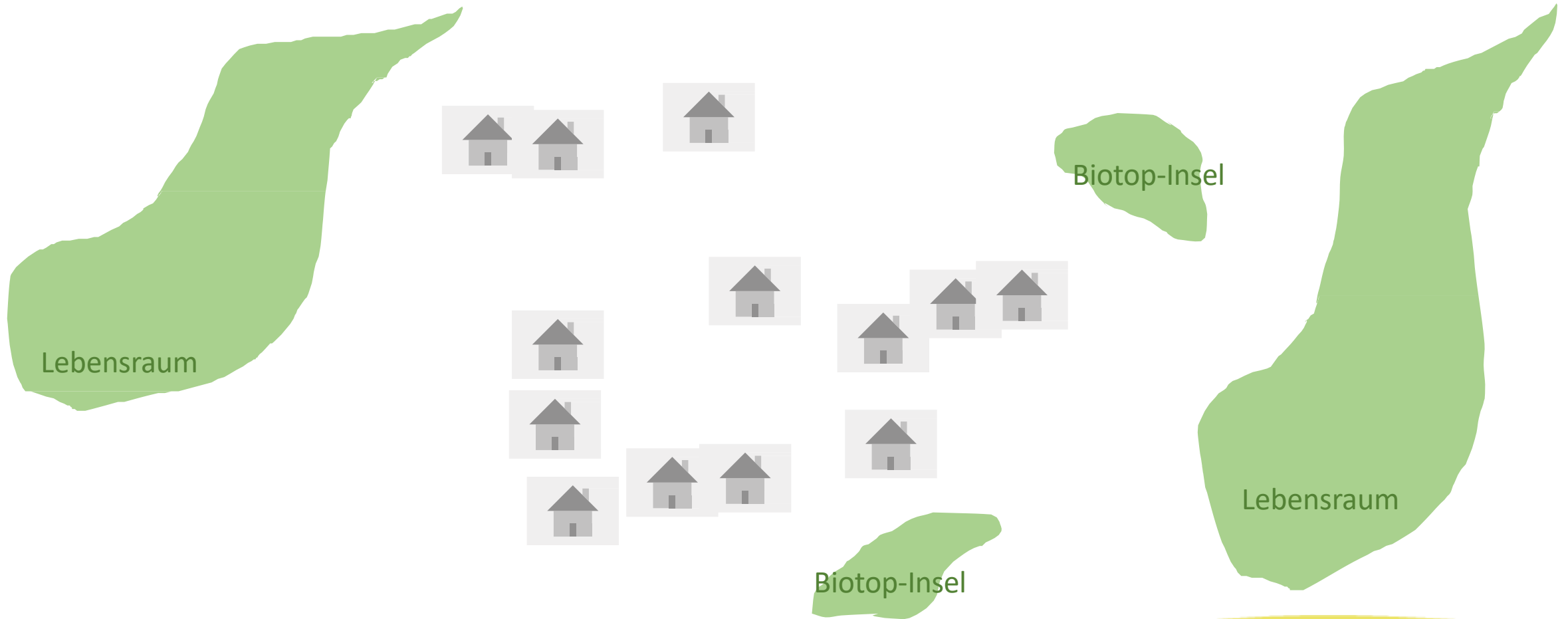
Siedlungsfläche  
(inkl. Verkehrsfl.!) ca. 140 ha

Summe Parzellen – Summe Gebäude  
= Gartenfläche

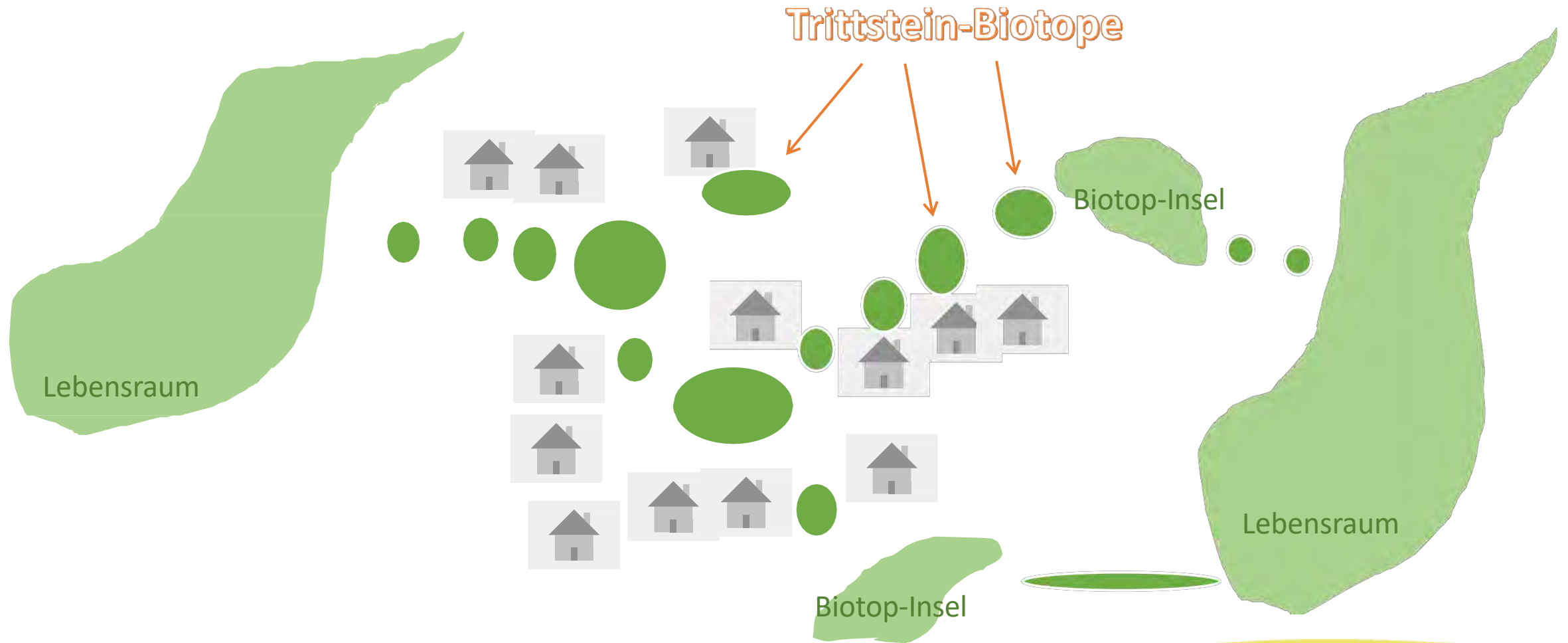
*ca. 127 ha - ca. 40 ha  
= 87 ha*

*Ca. 124 Fußballfelder Gartenfläche*

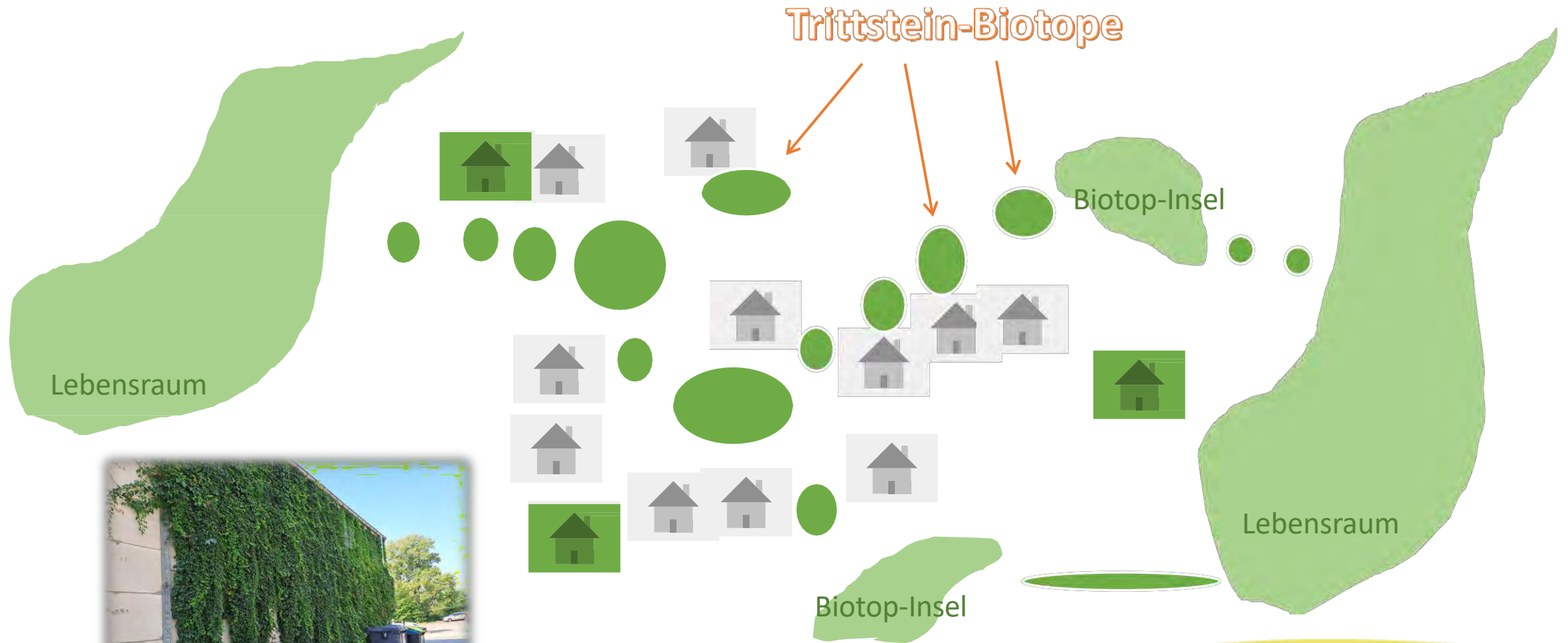
# Biotop-Netzwerk durch Siedlungen



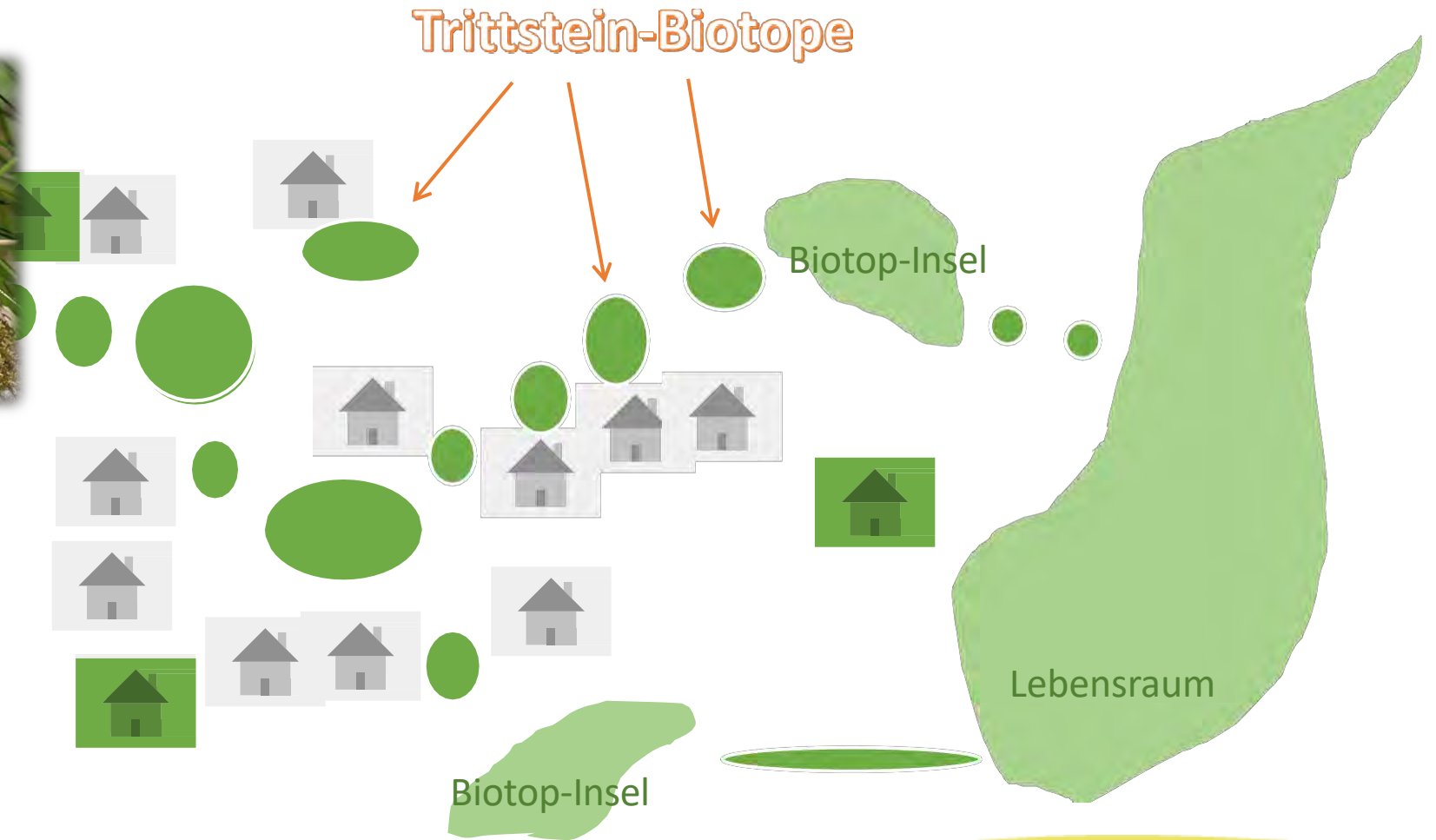
# Biotop-Netzwerk durch Siedlungen



# Biotop-Netzwerk durch Siedlungen



# Biotop-Netzwerk und Lebensraum in Siedlungen



# Biotop-Verbund für wen?

- Igel
- Haussperling: Spatz
- Gartenschläfer
- Blindschleiche
- Zauneidechse
- Frösche
- Schmetterlinge

Flagship species



©Detlef Warren, verändert LPV

...

# Steckbrief

©Detlef Warren



Schutzstatus:  
besonders  
geschützt, RL D  
Kat. 2 "stark  
gefährdet"

**"Tier des Jahres" 2023**

**Fellfärbung:** der "bunte" Bilch

**Größe:** 12-17cm + 10-14cm  
Schwanz

**Gewicht:** 60-90g, im Winter über  
130g

**Nachtaktiver Allesfresser**

**Alter:** Gefangenschaft bis zu 5  
Jahre, im Freiland deutlich  
weniger

Besondere Rufe!

# Gartenschläfer schützen: Im eigenen Garten

## WILDE ECKEN zulassen:

- Aufschichtung von Laub und Astschnitt im Herbst

Mut zum  
Chaos  
schafft  
Vielfalt!

## Heimische Pflanzen & Sträucher pflanzen

- Staudenbeete, Säume und Wiesen statt englischem Rasen

**Tipps für die Pflanzenwahl:**

[www.bund-hessen.de/gartenschlaefer-garten](http://www.bund-hessen.de/gartenschlaefer-garten)



# Gartenschläfer schützen: Im eigenen Garten

**Regentonnen  
abdecken!**

**KEIN GIFT  
verwenden!**

**Wasser  
bereitstellen**

**Die NACHBARN  
AUFKLÄREN, dass sie  
keine Ratten, sondern  
ganz besondere Tiere im  
Garten beheimaten :-)**

# Gartenschläfer schützen: Im eigenen Garten

**NISTKÄSTEN** bereitstellen

Bauanleitung:

[www.gartenschlaefer.de/tipps](http://www.gartenschlaefer.de/tipps)

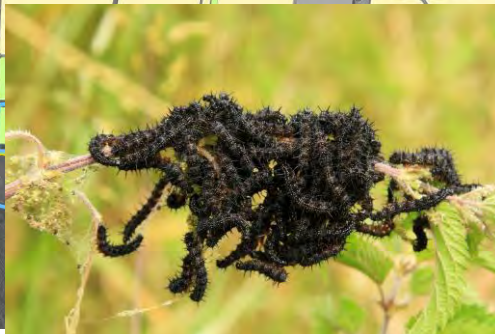


Gartenschläfer in Vogelnistkästen dulden!



©Detlef Warren, verändert LPV

# Erzhäuser Gärten: gemeinsam als Biotop-Netzwerk

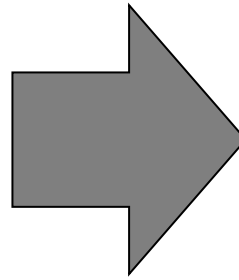


Tierbilder: © HGAbt

Danke für Ihre Aufmerksamkeit und die Pflege Ihrer Gärten.

# Naturnahe Gärten versus Schottergärten ? Was tun?

Themen  
Abend



Mein Garten als Teil eines Erzhäuser Biotop-Netzwerks. Wie geht "Entschottern"?



**OGV**



**ORTSKUNDLICHER  
ARBEITSKREIS  
ERZHAUSEN**

# Schotter zum blühenden Garten verwandeln

Erzhausen am 23.04.2026



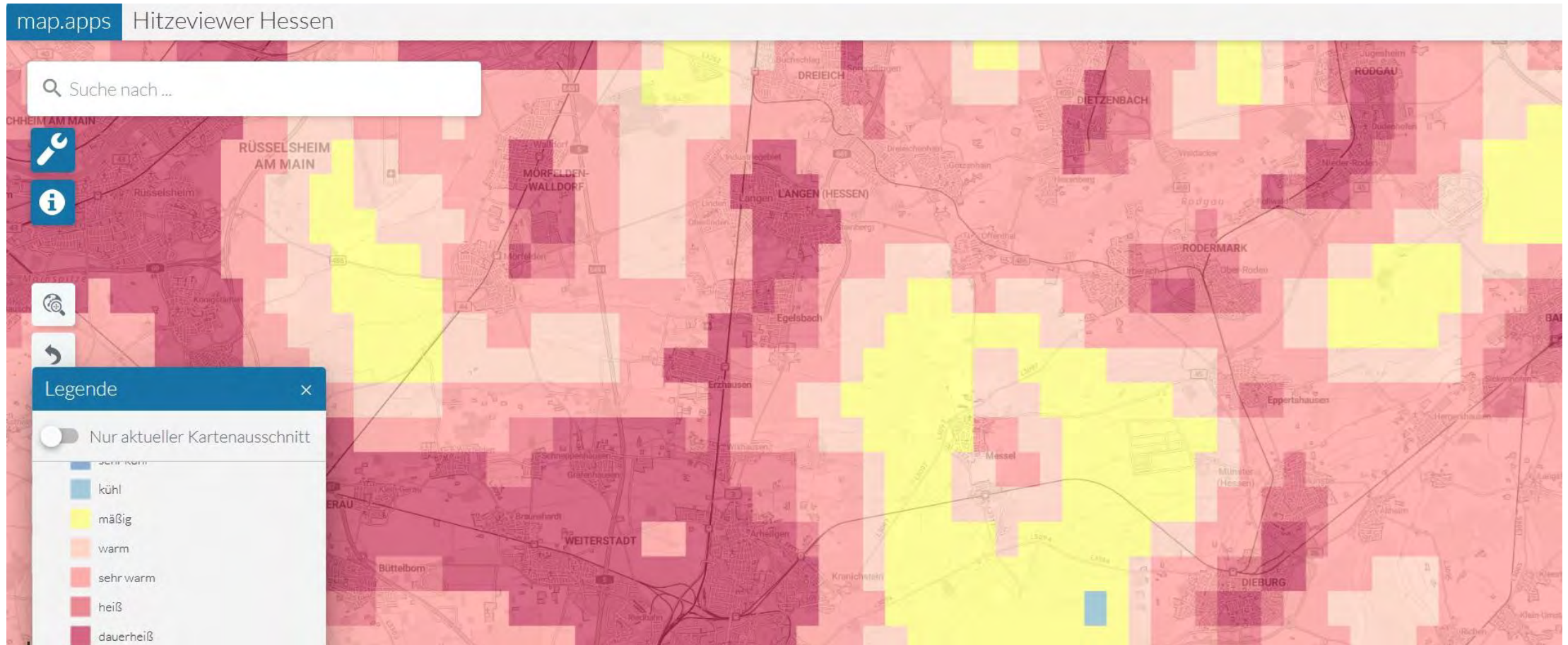


In Hessen sind neue Schottergärten seit einer Änderung des Naturschutzgesetzes im Mai 2023 grundsätzlich verboten.

Nach Hessischer Bauordnung müssen unbaute Flächen wasserdurchlässig und begrünt sein.

# Hitzeviewer: Mittlere Hitzebelastung in den Sommermonaten der Jahre 2001 bis 2020

Hessisches Landesamt für Naturschutz, Umwelt und Geologie



# Fakten zu Schotterflächen:

- **Extreme Aufheizung:** Schotterflächen und versiegelte Flächen heizen sich durch die Sonne extrem auf. Die Oberflächentemperatur ist deutlich höher als bei bepflanzten Flächen, man kann es flimmern sehen.
- **Fehlende Verdunstungskühlung:** begrünte Flächen verdunsten Wasser und haben somit eine kühlende Wirkung durch die Pflanzen. Bei reinen Schotterflächen fehlt dieser Effekt.
- Bis in die Nacht geben die Steine noch Hitze ab.
- Auch helle Schotterflächen heizten sich im Vergleich zu bepflanzten Flächen stärker auf.
- **Baurechtlich verboten**
- **Ökologische Problematik:** Lebewesen meiden diese Hitzeinseln, Wasser versickert zu schnell, vor allem bei Verwendung von Vlies kein Austausch mehr von Bodenlebewesen.

## Nachteile Schotterfläche in der Pflege:

- Es gibt in der Natur kaum Flächen, die über einen längeren Zeitraum nackt und ohne Bewuchs bleiben.
- Über Wind, Insekten und Vögel kommen Samen, Sand, Staub und Blätter, die in den kleinsten Ritzen hängen bleiben und zu Humus werden. Im 1. Jahr wächst nur ein Hungerblümchen, im 2. Jahr kommt schon der Löwenzahn...



Es ist ein Gerücht, dass eine Schotter- oder Kiesfläche mit Unkrautvlies weniger Arbeit als ein lebendig gestalteter Garten macht.

Die Natur findet einen Weg, immer!



Laub bleibt hängen



A close-up photograph of a Mauerpfeffer (Sedum) plant. The plant has small, fleshy, reddish-brown leaves and thin, upright stems. It is growing in a bed of dark grey gravel. The background is slightly blurred, showing more of the gravel and some dry twigs.

Mauerpfeffer

A photograph of a Muskatellersalbei (Salvia) plant. The plant has large, green, serrated leaves and is growing in a bed of dark grey gravel. To the left of the plant is a rough, grey stone wall. In the background, there is a large, dense bush of bright yellow flowers. The overall scene is outdoors, possibly in a garden or courtyard.

Muskatellersalbei





# Kiesbeet





# Echter Steingarten













# Kiesbeet von Frühling bis Spätsommer





# Pflegeleichte und trockenheitsverträgliche Stauden für die volle Sonne

Gut geeignet für Kiesbeete



# Pulsatilla vulgaris Küchenschelle, gewöhnliche Kuhschelle

- Wichtig wegen früher Blüte für Insekten



## Tulpe clusiana Peppermint Stick

- Wildtulpen sind sehr ausdauernd in trockenen Böden



# Centaurea montana

## Flockenblume

- Verschiedene Sorten in verschiedenen Farben erhältlich, alle sind immer beliebt bei Insekten

# Phlomis russeliana Brandkraut mit Herbst-/Winteraspekt





# Heimisches Insektenfutter

- *Origanum vulgare* Dost
- *Hypericum perforatum* Johanniskraut
- *Dianthus carthusianorum* – Karthäuser-Nelke



Geranium  
sanguineum  
Blutstorchschnabel

viele Sorten in  
weiß, rosa oder  
magentarot, stark  
oder  
schwachwachsend



Anthericum liliago  
– Astlose Graslilie



*Knautia arvensis*  
Wiesen-  
Witwenblume



# Centranthus ruber Spornblume

- Blüht bei Rückschnitt den ganzen Sommer



## Blumenlauch hier: *Allium nutans*

- Blumenlauch gibt es in vielen Sorten , verschiedenen Höhen und Blühzeitpunkten, Blütenkugeln in weiß bis lila
- Immer ein Insektenmagnet

# Herbstkompositionen





# Mönchspfeffer und Sommerflieder



"Dieses Foto" von Unbekannter Autor ist lizenziert gemäß [CC BY-SA](#)

# Staupe des Jahres 2019: Disteln

## Wilde Karde



## Mannstreu Eryngium



# Kugeldistel

Echinops



# Mannstreu

*Eryngium variifolium*



# Bodendecker für Schatten

## Steinsame

Lithospermum



## Balkan-Storchschnabel

Geranium macrorrhizum



"Dieses Foto" von Unbekannter Autor ist lizenziert gemäß [CC BY-SA](#)

Heimische Wildpflanzen  
verwenden:  
Wilde Möhre  
*Daucus carota*





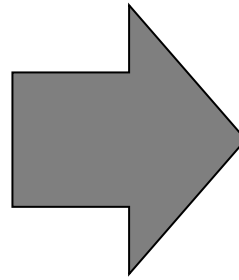
Seseli gummiferum Grauer Bergfenchel mit  
gemeinem Bienenkäfer

Eberesche mit  
Rosenglanzkäfer



# Naturnahe Gärten versus Schottergärten ? Was tun?

Themen  
Abend



Mein Garten als Teil eines Erzhäuser Biotop-Netzwerks. Wie geht "Entschottern"?



**OGV**



**ORTSKUNDLICHER  
ARBEITSKREIS  
ERZHAUSEN**